



Dr C. Repond, pharmacien, Bulle



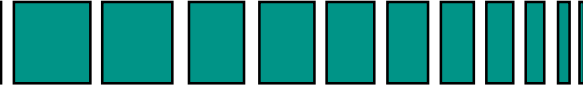
Label de qualité pour la prise en charge de
la douleur pour le Foyer de Bouleyres :

Quelles conséquences sur la consommation des « anti- douleurs » en 2007 ?

Dr Christian Repond

pharmacien FPH

resp. de l'assistance pharmaceutique



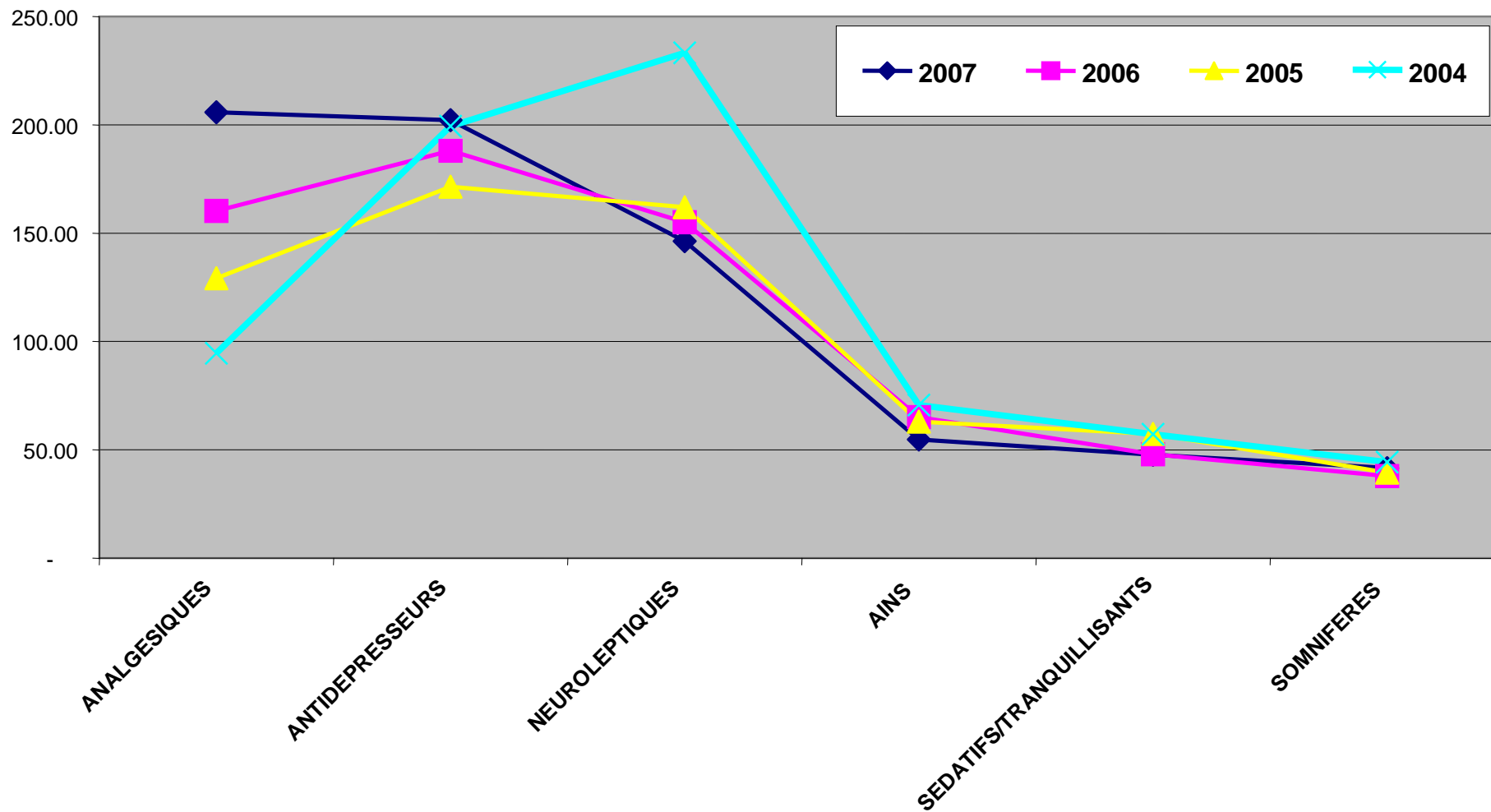
Présentation des données :

- 1) Consommation des psychopharmaka et AINS de 2004 à 2007 (tabl. 1) :
 - en terme de coûts par patient et par an (graph. 1)
 - en terme de volume, soit en unité par patient/an (graph. 2)
- 2) Comparaison des variations de consommation des analgésiques en fonction de leur palier d'action (tabl. 2)
- 3) Comparaison des coûts journaliers des différents analgésiques du palier 3 selon :
 - leur prix public = situation du milieu ambulatoire (tabl.3)
 - leur prix d'achat = situation réelle dans notre EMS (tabl.4)

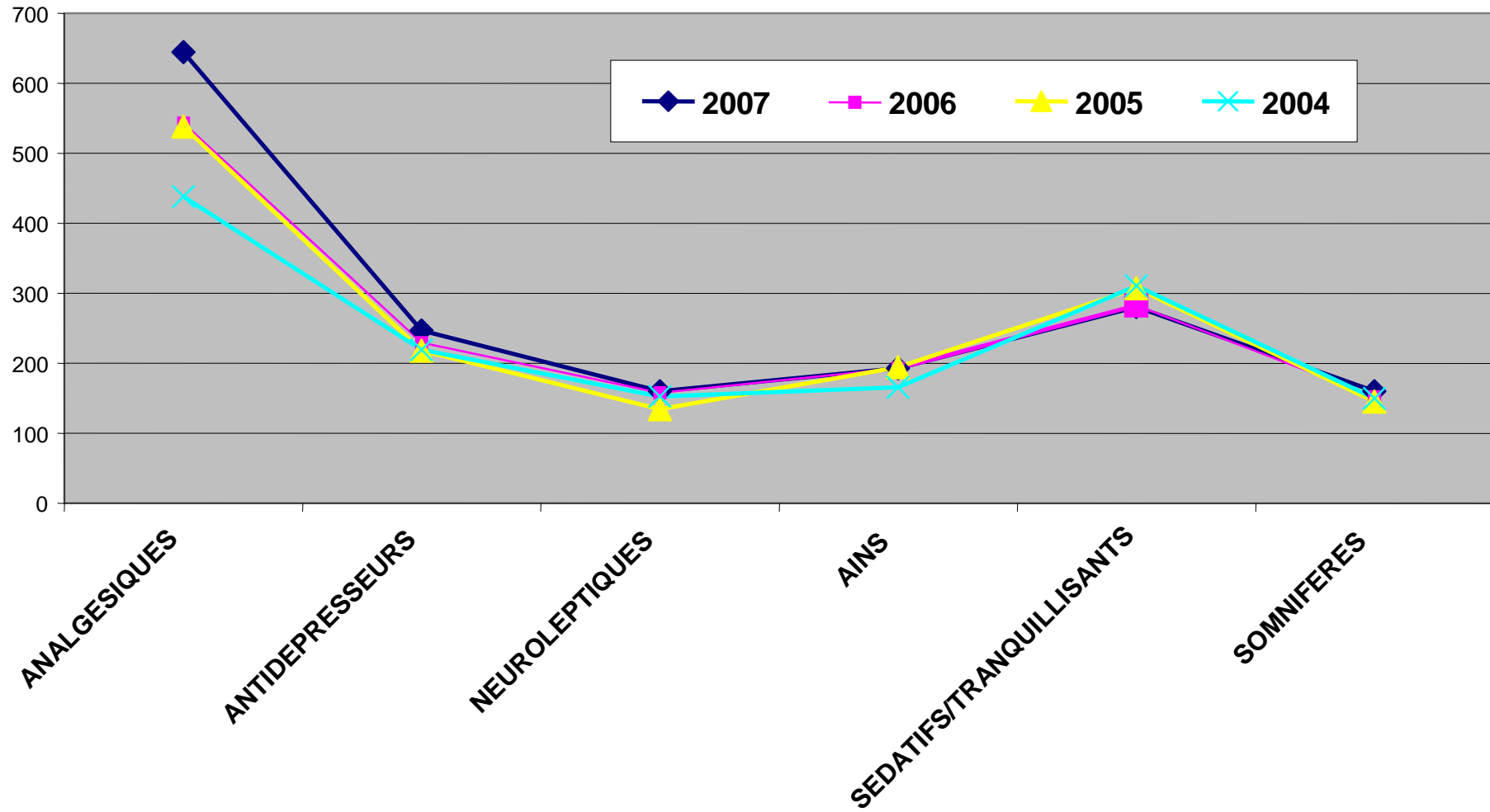
Tabl. 1 : Consommation des « anti-douleurs » de 2004 à 2007

	2007	2007	2006	2006	2005	2005	2004	2004
Index thérapeutique	C/pat (P.A)	U/pat	C/pat (P.A)	U/pat	C/pat (P.A)	U/pat	C/pat(PA)	U/pat
ANALGESIQUES	205.83	645	160.3	543	129.2	538	94.61	438
ANTIDEPRESSEURS	202.13	247	188.1	229	171.5	218	199.40	219
NEUROLEPTIQUES	146.29	160	155.0	158	162.0	134	233.28	152
AINS	54.71	193	65.0	193	63.0	194	70.63	166
SEDATIFS/TRANQUILLISANTS	47.77	280	47.9	283	57.3	307	57.24	310
SOMNIFERES	41.54	160	37.9	152	39.4	145	44.30	150

Graph. 1 : Evolutions des coûts (PA) 2004-2007 (SNC-AINS)



Graph. 2 : Evolution 2004-2007 des unités/pat pour SNC-AINS



Tabl. 2 : Evolution des « anti-douleurs » de 2006 à 2007

		2007				2006	
		Coûts PA		n. unité		Coûts PA	n. unité
	<i>AINS</i>	3446	-7.8%	9940	14.8%	3737	8660
Palier 1		4333	9.0%	34560	0.6%	3974	34362
Palier 2		284	-35.3%	1296	-27.8%	439	1796
Palier 3	Durogesic	3875	31.8%	245	40.0%	2941	175
	MôHCl amp.	294	75.0%	49	75.0%	168	28
	MST	3750	104.8%	6870	213.7%	1831	2190
	Oxycontin	759		870		0	0
	Palladon	283	-46.1%	210	-41.7%	525	360
	Temgesic subl.	213		300		0	0
		9174	67.9%	8544	210.4%	5465	2753
Total	"analgésiques"	13791	39.6%	44400	14.1%	9878	38911
N.B.	<i>gttes blanches</i>	896	-36.1%	23	-36.1%	1402	36

Tabl. 3

**Comparaison
des stupéfiants
sur la base du PP
= cas ambulatoire**

PP = prix public

PP/J = prix public de la dose
journalière recommandée

Eq.mg M^ô / 24h =

Équivalent en mg de M^ô de la
dose journalière recommandée

Comp. PP =

facteur multiplicateur par
rapport aux gouttes de M^ô
prises comme référence.

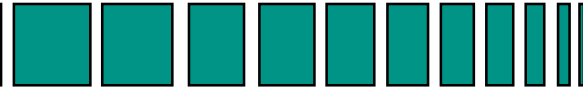
spécialité	dosage	Nombre unités	PP	PP/J	Eq.mg M ^ô /24h	Comp. PP
Durogesic Matrix	12 mcg/h	5 pces	42.25	2.82	43	1.69
Durogesic Matrix	12 mcg/h	10 pces	60.35	2.01	43	1.20
Durogesic Matrix	25 mcg/h	5 pces	59.5	3.97	90	1.14
Durogesic Matrix	25 mcg/h	10 pces	89.7	2.99	90	0.86
Durogesic Matrix	50 mcg/h	5 pces	94.3	6.29	180	0.90
Durogesic Matrix	50 mcg/h	10 pces	148.85	4.96	180	0.71
Durogesic Matrix	75 mcg/h	5 pces	124.8	8.32	270	0.79
Durogesix Matrix	75 mcg/h	10 pces	200.65	6.67	270	0.64
Durogesic Matrix	100 mcg/h	5 pces	153.75	10.25	360	0.73
Durogesic Matrix	100 mcg/h	10 pces	249.85	8.33	360	0.60
MoHCl gouttes	2% (LMT)	50 ml	38.95	2.33	60	1.00
MST ret	10 mg	60 pces	40.95	1.37	20	1.77
MST ret	30 mg	60 pces	71.9	2.4	60	1.03
MST ret	60 mg	30 pces	64.2	4.28	120	0.92
MST ret	100 mg	30 pces	92.35	6.16	200	0.79
Oxycontin ret	5 mg	30 pces	43.25	2.88	20	3.71
Oxycontin ret	5 mg	60 pces	63.65	2.12	20	2.73
Oxycontin ret	10 mg	60 pces	80.8	2.69	40	1.73
Oxycontin ret	20 mg	60 pces	134.5	4.48	40	2.89
Palladon	1,3 mg	30 pces	28.8	1.92	20	2.47
Palladon	4 mg	30 pces	58.2	3.88	60	1.67
Palladon	4 mg	60 pces	99.65	3.32	60	1.43
Temgesic sub.	0,2 mg	50 pces	49.8	3.98	60	1.71

Tabl. 4

**Comparaison
des stupéfiants
sur la base du PA**

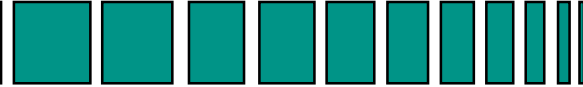
= cas réel dans
notre EMS

spécialité	dosage	Nombre unités	PA EMS	PA / j	Eq.mg Mô/24h	Comp. PA
Durogesic Matrix	12 mcg/h	5 pces	21.4	1.42	43	0.85
Durogesic Matrix	12 mcg/h	10 pces	36.35	1.21	43	0.72
Durogesic Matrix	25 mcg/h	5 pces	35.65	2.37	90	0.68
Durogesic Matrix	25 mcg/h	10 pces	60.6	2.02	90	0.58
Durogesic Matrix	50 mcg/h	5 pces	64.4	4.29	180	0.61
Durogesic Matrix	50 mcg/h	10 pces	109.5	3.65	180	0.52
Durogesic Matrix	75 mcg/h	5 pces	89.55	5.97	270	0.57
Durogesix Matrix	75 mcg/h	10 pces	152.25	5.07	270	0.48
Durogesic Matrix	100 mcg/h	5 pces	113.5	7.56	360	0.54
Durogesic Matrix	100 mcg/h	10 pces	193	6.43	360	0.46
MoHCl gouttes	2% (LMT)	50 ml	38.95	2.33	60	1.00
MST ret	10 mg	60 pces	21.4	0.7	20	0.90
MST ret	30 mg	60 pces	48.3	1.6	60	0.69
MST ret	60 mg	30 pces	41.5	2.76	120	0.59
MST ret	100 mg	30 pces	66.05	4.4	200	0.57
Oxycontin ret	5 mg	30 pces	23.4	1.56	20	2.01
Oxycontin ret	5 mg	60 pces	41.15	1.36	20	1.75
Oxycontin ret	10 mg	60 pces	56.05	1.86	40	1.20
Oxycontin ret	20 mg	60 pces	102.75	3.42	40	2.20
Palladon	1,3 mg	30 pces	14.35	1.98	20	2.55
Palladon	4 mg	30 pces	36.4	2.42	60	1.04
Palladon	4 mg	60 pces	72.7	2.42	60	1.04
Temgesic sub.	0,2 mg	50 pces	49.8	3.98	60	1.71



Commentaires :

- L'enquête des soignants durant l'année 2007 a montré une diminution de la douleur et donc une amélioration de la qualité de vie de nos résidents.
- La consommation des analgésiques a fortement augmentée (essentiellement ceux du palier III) sans provoquer de changement sur la consommation des autres médicaments agissant sur le système nerveux central (SNC). Nous avons peut-être freiné l'augmentation de consommation des neuroleptiques attendue en 2007, en raison de la mise en place de la psychiatrie de liaison durant la même période.
- Les baisses des prix des médicaments et la concurrence importante entre les firmes pour conserver leurs parts de marché ne sont pas restées sans conséquences. Si en milieu ambulatoire, les comprimés retard et les patchs restent des formes galéniques globalement plus coûteuses, dans le cas particulier des EMS fribourgeois où le pharmacien ne vend pas les médicaments à l'EMS mais négocie pour lui les meilleures conditions d'achat possibles, les patchs sont devenus plus avantageux que les gouttes blanches ! Seuls certains comprimés retard restent encore plus chers.



Conclusion :

- Il est de la responsabilité de tous de veiller à la meilleure qualité de vie de nos résidents. Une prise en charge optimale de la douleur est par conséquent essentielle.
- En raison des bonnes conditions d'achat négociées, le choix de la forme galénique n'est plus prépondérant dans notre EMS. Il s'agira donc pour chaque patient de :
 - 1) choisir les bons analgésiques
 - 2) aux dosages efficaces
 - 3) les mieux tolérés